

2026（令和8）年度

小論文

10：30～12：10

教養学部

学校教育学科

一般選抜(中期日程)

注意事項

1. 合図があるまで、この冊子を開いてはいけません。
2. 解答用紙は2枚あります。1枚は下書きに、1枚は清書に使いなさい。
提出は1枚だけです。
3. 合図があったら、解答用紙の指定欄に受験番号を記入しなさい。
4. 落丁、乱丁、印刷不鮮明、汚れの箇所を見いだした場合はすみやかに申し出なさい。
5. この冊子は、持ち帰ってさしつかえありません。
6. 試験終了の合図があったら、筆記用具をただちに置いて下さい。

課題文を読んで、以下の設問に答えなさい。

課題文

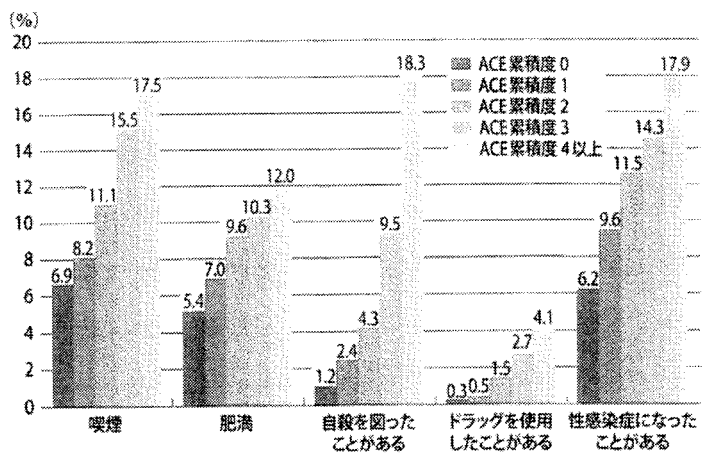
アメリカの子供が貧困家庭に生まれる率は以前よりも高くなっているので、能力格差を説明するうえで家庭環境の重要性は大きな懸念材料である。そして、恵まれない環境で生まれ育つ子供が、中流以上の階級の子供が受けるような豊かな幼児教育を受けられないというのは純然たる事実だ。

ひとり親家庭で育つ子供の割合は劇的に増加しており、その主要な原因は未婚のまま子供を持つ母親が著しく増えていることにある。未婚の母親を持つ五歳以下のすべての子供の割合は、学校教育から脱落した女性を母親として生まれた子供の三五パーセント以上にのぼっている。この傾向はとくにアフリカ系アメリカ人で顕著である。高学歴女性を母親に持つ子供と低学歴女性を母親に持つ子供との環境格差が生まれている。

高学歴な女性の就労率は、低学歴な女性の場合よりもはるかに高い。同時に、広範囲な調査研究によれば、大卒の母親は低学歴な母親よりも育児に多くの時間を割き、とくに情操教育に熱心だ。彼女たちはわが子への読み聞かせにより多くの時間をかけ、一緒にテレビを観る時間はより少ない。教育程度の高い女性が未婚で子供を産む率は一〇パーセント未満だ。彼女たちは結婚も出産も比較的遅く、教育を修了することを優先する傾向が強い。自分自身の収入も配偶者の収入も安定している。子供の数が少ない。こういった要素がはるかにゆたかな子育て環境をもたらし、それが子供の語彙や知的能力に劇的な違いをもたらす。両親が安定した結婚生活を営んでいる子供には恩恵がとくに明白で、子育ての質においての、持つ者と持たざる者との格差は、過去三〇年間に拡大した。高学歴の女性を母親として、安定した結婚生活を営む家庭に生まれ育つ子供は、そうでない子供よりも著しく有利だ。要するに、高学歴な母親ほど仕事を持ち、安定した結婚生活を営み、わが子の教育に熱心だということだ。

社会学者のサラ・マクラナハンによれば、どんな家庭に生まれるかによって子供は「運命の分かれ道」に直面するという。恵まれた家庭に生まれた子供は、経済的にも認知能力的にも有利な環境を得られる可能性が高く、恵まれない家庭に生まれた子供は得ら

図1 逆境的小児期体験(ACE)が成人後にもたらす健康問題



(出所) Robert Anda, "The Health and Social Impact of Growing Up With Alcohol Abuse and Related Adverse Childhood Experience: The Human and Economic Costs of the Status Quo." National Association for Children of Alcoholics, 2006.

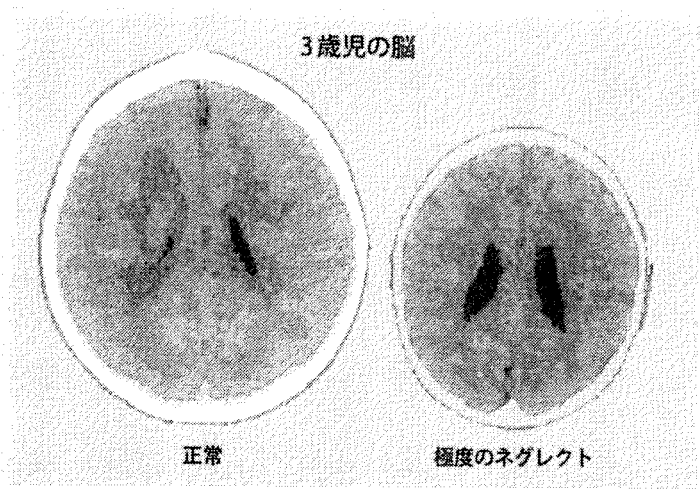
れる可能性が低い。両親がそろっている家庭と比較して、ひとり親家庭は子供への投資にあまり熱心でない。ひとり親家庭では、うつ病や妊婦の薬物使用や喫煙が多く、母乳育児や語りかけによる刺激が少なく、マクラナハンは指摘している。

ロバート・アンダ、ヴィンセント・フェリッツィらの研究チームは、家庭内暴力や虐待やネグレクトといった小児期の悲惨な体験が成人後にもたらす影響について調査した。その結果、子供時代のそうした体験が、成人してからの病気や医療費の多さ、うつ病や自殺の増加、アルコールや麻薬の乱用、労働能力や社会的機能の貧しさ、能力的な障害、次世代の能力的欠陥などと相関関係があるとわかった。逆境的小児期体験(ACE)について調べたこの研究では、一八歳までに虐待やネグレクト、家庭内でのアルコールや薬物の乱用などの体験があったかどうかを被験者に尋ね、一つの体験を一点と数えて合計点で深刻度を計測した。つまり、合計点が高いほど小児期の環境が悪いと

いうことだ。成人被験者の三人に二人が少なくとも一点、一二・五パーセントは四点以上だった。小児期の逆境的経験がもたらす悪影響は著しい(図1を参照)。

この調査結果は発達心理学の分野の膨大な研究によって裏づけられ、神経学的にも筋が通っている。幼いころにある特定の入力欠けていると、そのに関連する情報を感じ、気づき、理解し、判断し、それに従って行動するという脳のスラムの発達に異常が生じる。ルーマニアの幼児に関する研究は、幼い時期の重要性を示している。ルーマニアの国営孤児院では、生まれたばかりの子供たちを対象とする邪悪な実験が意図せずに実施された。孤児院の生活環境は劣悪だった。収容された子供た

図2 幼少期にネグレクトされた子供の脳の発達異常



(注) 左は健康な3歳児の頭部スキャン画像で大きさは標準的。右は極度にネグレクトされて育った3歳児の頭部。脳の大きさが標準より著しく小さく、側脳室拡大と皮質の萎縮が見られる

(出所) B. D. Perry, "Childhood experience and the expression of genetic potential: what childhood neglect tells us about nature and nurture." *Brain and Mind* 3: 79-100, 2002.

皮質の組織が委縮していることなどがわかった(図2を参照)。

つまり、幼少期の環境は重要であり、子供には注意を払うことが必要だ。だが、こうした幼少期の逆境的体験はどのような形で、違いをもたらすのだろうか？ 多くの社会学者が家庭状況を測るのに使用してきた物差しは、両親がそろっているか否かと世帯所得だ。だが、発達心理学や神経科学の研究から得られる証拠は、これらの物差しは子供がどのように育つかを決定するためのひどく大ざっぱな目安にしかならないことを示している。両親がそろっていることに利益があるとする意見は多いものの、父親に反社会的傾向があったり、結婚生活が破綻したりしていれば、父親の存在はかえってマイナス要因になりうる。子供の不利益を決定

ちは社会的・知的な刺激を最低限しか与えられずに育った結果、認知機能の発達が遅れたり、社会的行動に深刻な障害が生じたり、ストレスに対する異常な過敏性が見られたりしていた。個々の孤児院の質的狀況や、里親家庭の環境、孤児院にいた期間などによって差はあったものの、おしなべて養子になるのが遅いほど回復が進まなかった。ルーミアの事例に関する研究は、他の状況から得られる理解に合致する。すなわち、幼少期に深刻なネグレクトに遭った子供は、認知や情動や健康に長期的な問題を抱えることが多い。

子供たちが問題を抱えた一因は、幼少期の親密なふれあいがある機能がつかさどる重要な部分の発達に関連していることにある。親密なふれあい体験が欠落したことによって、脳の発達に異常が生じたのだ。ネグレクトされて育った三歳児をそうでない子供と比較したところ、脳のサイズが小さく、脳室が肥大し、大脳

する主要な原因は、たんなる経済状況や両親の有無よりも成育環境の質であることを示す証拠はたくさんある。たとえば、ベティ・ハートとトッド・リスレーは一九九五年に四二の家族を対象にした研究で、専門職の家庭で育つ子供は平均して一時間に二一五三語の言葉を耳にするが、労働者の家庭では一二五一語、生活保護受給世帯では六一六語だとした。これに対応して、三歳児の語彙は専門職の家庭では一一〇〇語、労働者の家庭では七五〇語、生活保護受給世帯では五〇〇語だった。

ネイティブアメリカンの居住区がカジノの開設でにわか経済的にゆたかになった事例は、子供が置かれた環境を測るための従来の目安が不確かであることを裏付けている。この研究によれば、子供たちの破壊的行動がかなり減った。介入による有益効果は家族内の変化によってもたらされた。経済的により豊かになれば、親による子育てが改善し、親が子供に手をかける。この自然界における実験では、収入が子育てを改善したが、子供の破壊的行動を減らしたのはじつは子育ての変化だった。

したがって懸念されるのは、幼少期の環境が成人後に大きな影響をもたらすことと、アメリカでは逆境で育つ子供の数が年々増大していることだ。また、安心材料は、環境を変化させて子供の重要なスキルを向上させることは可能であり、私たちの社会は、格差の拡大や社会全体の劣化に手をこまねいて眺めている必要はないということだ。

出典：ジェームズ・J・ヘックマン『幼児教育の経済学』（二〇一五年 東洋経済新報社）ただし一部を改変した。

設問一 傍線部アで、筆者は「これらの物差しは子供がどのように育つかを決定するためのひどく大ざっぱな目安にしかない」と述べていますが、それはどういうことですか。課題文に即して、二〇〇字以内で説明しなさい。

設問二 傍線部イで、筆者は「環境を変化させて子供の重要なスキルを向上させることは可能」と述べていますが、あなたはこれについてどう考えますか。課題文を踏まえながら、あなたの考えを、自分の体験や見聞を交えて八〇〇字以内で述べなさい。