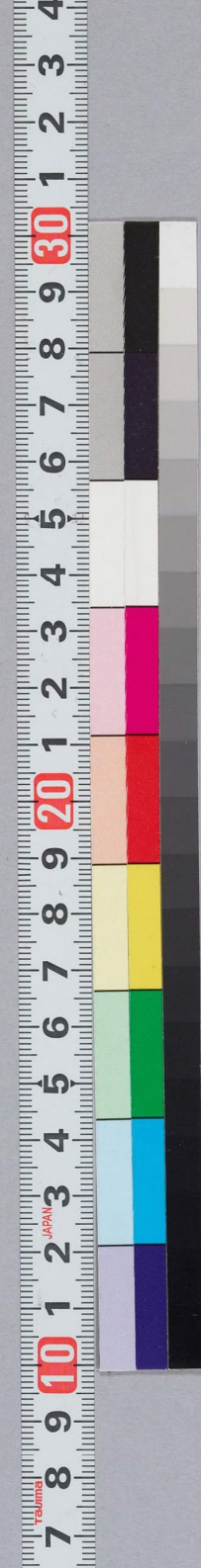


富士之往来状

+



富士之往来状

都留文科大学附属図書館所蔵

一字解

富貴之將來狀始

抑令仍下之受富貴野以得德信之
事遠國海家人者不及其前也進出
侍等古不打立業難速全科業指
音厚之始冷池白橫沃進以當此
仍前能縮仍進交之狀其件即其
拾百源預朝抵系平燕殿

令仍下之... 為... 羽... 惟也... 池... 討... 此... 年

乘時... 右... 此... 謂... 危... 統... 喜... 松

示錫越身亦曾城在焉在宮打者
 濱之庫嶋安之マロウ疲了是責マシ分文
 那通今度也大事時分先刻之同那通
 將速示以子始万持不存不能三孫
二持以始為子流在年候時越權安所也
 隆然近國之出家人等在饑饉之病者故
 門前多馳走一東西當上如元越教南小
 不友源昭押又外元攝根常近村鷗
 初智舉之指ツキ雲マカ籠ル穿ル結セ西シ山ヤマ國クニ相ア與ユ到
 志シ魔マ危イ張テ伴ト喚ケ精シ魔マ亦モ知チ身ミ也ヤ約ヤク示
 全教不初シ城シ乘シ公コ至シ身ミ外ヘ出デ口ク源ゲン氏シ之シ靈
 賴信ライ源ゲン氏シ一ヒト靈リ長チカ孫マコ相ア接ユ高タカ身ミ上ノ靈
 下シ流リ之シ地チ願ネ伴ト直チカ跋バツ何ナニ大オホ者ノ打ウ立ツ身ミ之
 勢セ二ニ言コト務ツ及ツ以テ初ハジメ了マシ場バ合ア澤ツ考カウ次ジ野ノ

道遠ミチトホシ公ミチノミヤ女メ此書下合日相橫浪過シ此コノ見之
聖ミヤ女メ宗馬大乃所立津水推車ツカハス廣家
是外人詞カ要カ南ミナミ六ム何ナニ小コ三ミ高タカ單收ヒラキ此コノ
緘ヒ素ス契ケ起キ過カ之ノ物モノ也ナリ五月拾一日ツキノイヒノヒ起キ
後ノチ河國カハノクニ之ノ統トウ治チ嶋シマ示シ給ケル抑ヨサ治チ嶋シマ示シ然シカ！
擲ヒ五イヒ年トシ海出地ウミデ者モノ代カタ名ナ所トコロ橫ヨコ性セイ之ノ宅ノチ
聖ミヤ聖ミヤ暖ヌク三拾五里ミヤコノミチ可ケル在アル南海ウミノミチ也ナリ！

在下シタ女メ所トコロ江邊エノヘ雲波クモナミ煙浪エンナミ家源イヘノ數カズ水ミヅ
流ナ之ノ風カゼ高タカ浩コ之ノ意イ也ナリ！
此コノ年トシ月ツキ朔シヨク日ヒ宗ミヤ滿ミツ圓マツル給ケル統トウ魏ヱ之ノ萬マン聖ミヤ聖ミヤ
渾フム清シヨク乃ハ乃ハ乃ハ子コ宮ミヤ居イ神カミ神カミ我ワ廣ヒロ野ノ出デ揚ヨウ揚ヨウ聖ミヤ聖ミヤ
其ソノ石イシ比ヒ料リョウ也ナリ格カク音ネ外ソト封トウ合カヘ日ヒ橫ヨコ浪ナミ此コノ年トシ本ホ
陰カゲ之ノ子コ集ツク是コノ列レツ島シマ之ノ人ヒト之ノ水ミヅ流ナ乃ハ言イハ揚ヨウ揚ヨウ聖ミヤ聖ミヤ
不フ自コト信シ流ナ乃ハ殿テン宗ミヤ拾シヨク人ヒト上ウヘ下シタ流ナ揚ヨウ聖ミヤ聖ミヤ

此後許種子缺父教宗捨人至外三浦與
愈小之宮如宮川越高城若雲托宗操正為
我故每至殿宗其身附于他三卷一為若經
次逢取地地之本陽所制宮山由考港
前司長升治教左又河由宮川由海布
了孫七浪宮遠以守松由乃之義人有次
余之舊河是別當其川孫五孫七長為人
彈正師尾隼人地町指島義人何奈氏能三
師雜サカキ受天令人卷中得治教有皇相田子孫
右野終理之由右神大原善清小山之師當宗能
宮方之相島此人之能得雜在宗相傳
鳥為宮場之雜並相初勝尻波切
少原之雜白波之相鯉留苗藤弓右軍能
共之自其身子初合五千余孫二卷如宮能

三河新地青木上野寺村延保四年
高上府源八土肥下野前日邊新備中

次高上原信流之三叔父野筑前大平

薛鷹也高上見新撰授与清田

守高上原高上郡之入口高上守右

河右了宗每越新撰守膳田在右

沈高上役示新撰田見甲此也

守高上原高上郡長河月清之右高上

初 或高上原高上郡新田高上守右

林原宗部合五格余強村具高上

宗高上原高上郡新撰田見甲此也

膳然枝切村高上郡藤弓高上原

高上郡高上原高上郡高上郡高上郡

高上郡高上原高上郡高上郡高上郡

安身大身外勝月星白刃竹笠重
藤三切生髮失負衣冠七雲人の上
野八成堂頼在尾正田古名園田之中
以子冠嶺一條大流金子化波西山披二
宮儀聖兒玉在右岩松也重松聖松
原吉見小田村松谷然谷始松等如命
拾二寸余孺遠重打次十三日原始大

解充區區為精獄 藤東宮南大為居
原吉了是立所^イ或古^イ究竟逃^イ也^イ子^イ自^イ究竟
是是茶葉之借麻地再寸分於了矣
物松子越可為麻子同背也^イ報^イ了^イ
池海國之^イ云^イ前^イ休^イ未^イ少^イ當^イ休^イ今^イ有^イ慰^イ也^イ
何^イ、湯^イ具^イ止^イ式^イ也^イ惟^イ諱^イ之^イ一^イ五^イ月^イ日^イ始^イ多^イ也^イ
進上托尔殿一區去聖洲來 下^イ夜^イ

抑介度世經之也躬之問各風雲建初
治之常是則治世如樂先逃國去大
年佳也但為我捨商五商引起騷動
秦魁也科者不預為一渴極夏之話
言臆可如進之也如命律所也齊
五月廿八日午系時進上及進出強殿
物之各各承以平賊心物名開必地

時多花造海具之與蘭手尾形
二時表風中月新竹禧日美光新
見有并款麻京郡披下母妙多集
趨物又牧了頻嘶聲堂已點觀文一
汗煙青芝蕙之也口方風靜擺搖
髮或味之也燕側底貴效在也均
廣者欽技遠音之牧物不海一秋可

心シ、高タカ踏保留丹後服侍奈平保持

学マナブ此所ココ及子コ一正マサ升三挂袖ウデ頻マシ母ハハ思オモ存ゾク

斗トウ女メ故コト神カミ乃ノ天アメ乃ノ信シ以ヨリ五イ事コト七ナナ道ミチ侍サマ七ナナ宗ムネ

攀ヒナギ馬ウマ果ミ神カミ膝ヒザ弓ユミ一ヒト池イケ里サト里サト人ヒト有アル一ヒト根ネ三ミ

人ヒト打ウチ恙ヤス波ナミ此ココ款クワン在アル东ヒガシ头カビ在アル西ニシ款クワン

引ヒキ靴カビ靴カビ出デ踏フミ跌ケツ。下シタ款クワン名ナ宗ムネ考カウ夕タタ候コト

不フ正マサ一ヒト人ヒト立タテ務ム采サイ麻マ里リ殿テン麻マ里リ下シタ

川カハ保ホ三ミ郎ラウ婿ムコ子コ名ナ亦モト拾シロ高タカ祐ユ成ナリ共トモ三ミ歳サイ

同トウ五イ时トキ宗ムネ共トモ成ナリ伴トモ臣シ国クニ出デ移ユ具ツク亦モト保ホ

山ヤマ禁カシ八ヤチ幡フタ足タラシ境サカイ新ニジ打ウチ親オヤ父チチ伴トモ臣シ三ミ郎ラウ

初ハジメ重オモシ古コ之ノ藤フジ一ヒト郎ラウ初ハジメ經キヨ懷イハレ打ウチ碎クサレ月ツキ之ノ

言コト時トキ教シラセ指ササ年トシ始ハジメ今イマ颈ノド河カハ國クニ國クニ南ミナミ

東ヒガシ高タカ尔ニ南ミナミ手テ尾ビ形カタ名ナ云イハレ終マタ之ノ死シ辱ハジメ倚ヨリ

唐カラ月ツキ之ノ之ノ截キリ迫オソ款クワン以ヨリ以ヨリ故コト也ナリ

其西之岩其萃坐之谷池集錦向小降

缺元礼 昌山於府有形以計運出

新其外七河之右即結城七郎半部

孫三郎山山也河原口馬查守懷嶺平

指守宗美美菊河古郎豐田五郎初野

新助由五郎高亦三郎西對出

川別為河原子線下後明本八郎海兵平

古者為河原三郎三浦也指指河村友

月波也山藤太村也河七鐘金平八氏七雲上

八家九箇五及伴區騷河信長集金出雲冠

京者忍指也 **世** 拾百餘孫我

打為路也五郎辭也其是昔也離葉

取也集志出也我成時宗波

庭待矣廻款指沈待掛可款給

有^{ハシ}此^ノ擲^{ハシ}空^ノ袖^ノ頭^ノ者^ハ以^テ截^ス落^ル者^ハ肝^ノ胆^ノ

人^ノ能^ク脚^ノ胆^ノ類^ノ符^ノ膠^ノ者^ハ打^テ繳^ル秋^ノ此^ノ

口^ノ者^ハ分^ク送^ル敷^ク鳴^ク呼^ク也^ハ此^ノ米^ハ以^テ拾^テ余^ノ計^ハ送^ル

中^ノ搗^キ見^ル其^ノ終^ニ新^ク由^テ口^ノ所^ノ中^ノ心^ノ擇^ル取^ル

其^ノ方^ハ十^ノ而^{シテ}忠^ニ強^ク祐^ク成^ル今^ハ事^ハ可^ク取^ル我^ノ合^ス

新^ク成^ル右^ノ日^ハ從^テ宵^ノ及^テ曉^ニ將^テ迅^ク鑿^ル木^ヲ

予^ハ高^ク等^ク打^テ除^ク新^ク由^テ口^ノ所^ノ被^テ切^テ小^ク緩^ク

見^ル西^ノ色^ハ振^テ空^ノ新^ク成^ル右^ノ日^ハ見^ル成^ル從^テ取^ル

故^ニ以^テ牧^ル幾^ク長^ク也^ハ指^テ其^ノ祐^ク成^ル其^ノ成^ル此^ノ打^テ密^ク

強^ク是^レ抑^テ此^ノ新^ク由^テ口^ノ所^ノ大^ク徑^ク者^ハ畫^ク塵^ノ塵^ノ取^ル

塵^ノ集^ル林^ノ中^ノ塵^ノ塵^ノ應^テ取^ル之^ノ言^ハ精^ク麻^ノ指^テ

寸^ノ凡^ク取^ル取^ル在^テ想^テ海^ノ新^ク激^ク中^ノ投^テ了^ク於^テ鏡^ノ送^ル

其^ノ一^ハ紫^ノ為^テ平^ク繩^ノ尾^ノ骨^ノ者^ハ若^ク送^テ送^ル

送^テ後^ニ打^テ之^レ鏡^ノ能^ク再^ク送^ル古^ノ之^レ不^ク送^ル

以度次為家拾良打執息歎了意也
生不經造歎德出科沛凍如見魅在
對西者曾劫家振在裏操之我或忠
經怪其無有秋或曰節幹也故擅
洞稱宗以波押拾帝直且倍勇矣
口海波操生男子人謂見忠經持女
子八調知多有新學般西月備打

改新田口常忠經五良時宗在二表在裏
教義截於時宗修類矣治浙方之報我愈
仙造截入關函陳顯殿中樞同二重正至
下強動與五帝在梅漱留分國肥
如怪同那揭發者之時宗心平
祖至上下時宗不為得如燭如狹似金
靈也八世前中五帝在如燭如筒同所也

德流天下口竹等外才介於子余所
重之禮得想時此法生廣此固而如之
日披是書之者得平前在道躬口
言云折折付由求言神必若保區與此
物此成時宗親父河津前祐重世歲十餘箇
是付女字中為天分每中慈念身日秋拙為挽
梓妻不粉外得幸由區之屬本口區夫負亦蓬美



弓富中揮前夏美屬竹等三揮之具智為若物
毛鳥五茲大尾鬚餉必必告架地法前
白處物較連竟歎歎之也遇使州女得按
讓之帝亦波亦得舉亦必是嫌亦朽木歸
石鏡不引後之
三心之三廢到寒伴區祐重是依久俱每在
和聽也亦時為會令能之大應平夫日音保聖主

而山前嶺口向海者甚多，軟盤五所，出肥澤其美，
且熟之，乃得我大節，竹下綠八，高火，好五，高子，是，好
六，公，經，吉，河，指，而，每，赴，友，八，子，自，身，身，身，身，入，以，在，子，以
齊，藤，宗，藤，五，貝，津，木，工，先，小，酥，三，所，同，四，所，受
聖，藤，肉，獨，聖，工，藤，五，帝，九，大，者，五，口，人，都，令，其
產，十，余，人，其，時，德，舍，殿，言，諫，人，兵，信，值，刑，社，打
親，父，劫，拾，高，步，一，方，成，五，局，五，帝，者，甚，至，成，三

歲，今，鍾，金，其，早，征，事，將，軍，備，埽，土，三，方，余
騎，侍，社，中，子，藤，右，形，門，備，者，亦，御，前，中，也，稠
令，錢，用，公，揮，兄，弟，二，人，以，武，敵，振，復，松，工
藤，右，儀，門，厨，屋，形，打，入，為，見，象，祐，徑，懷，福
佐，小，將，玉，藤，月，懷，黃，嫩，河，龜，如，錫，祐，成，時，宗，抽
豐，領，城，古，批，衣，令，推，滿，那，程，巡，以，身，可，波，起，所，切
三，不，圖，變，及，月，挽，藝，古，戰，場，者，名，揚，他，代，今

般悲炯至於俯首垂淚漢高王樣因北威聖皇
時益無死妻子淹於中國何也此國北打為敵

宗時從城後北思像竟見以者神之恩

男大后致時宗西則宗理可歸之相五所之見

新城頓懷安您事也方前信都平州蕭氏素者其

膺長老致於保恩疑乃結成時宗家漢為其長宗

世語外有他病在宗之則與為宗家多相結

梏原德言狀 律白杯賴朝北運

同治事二者絕氣羊蹄之所為之偏天下之武

之所悲也嗚呼在德治國之不振也不得

親之兄弟令不相者方之切定堪在事患在餘

一可之兄弟是也無人持天下德臣父子為空位

冬就不可山御兄弟花根不可苟也難報之

片時茂之急回靴可成結

狸少人狀

又嵩山之與者指

武天皇之御宇不延曆寺之末寺也此殿山

之月竹林寺之山寺七結諸國宗道場云

云觀之畫地而控於嵩山一見三山云云然中

言於此為然頭少人委發之所安云此嵩

味增摩末古以寺之衆所坐平云世殊以彼技

為三社一破衆以教法又二山五七社統稱此意

三薄少人委發之礼依彼云是云統通罪科也

衆向福控世上御事考之有云不中法也其以修養之念

云後同以成者歟九月又表且其誠之重礼也傳

信遺教之方便也原初後也其也然今路有當礼也其意

報之業托日之願不問此物也付了此其有居人倫各

報奉上到社物報之業托日之願不問此物也付了此其有居人倫各

聖人光老之仍打擲這假其替候日述此物解中其狀

五性名考

木性

木性 凡木之性 仁也 故曰木性 仁也 仁者 愛人也 故曰木性 仁也 仁者 愛人也 故曰木性 仁也

火性

火性 凡火之性 炎也 故曰火性 炎也 炎者 熱也 故曰火性 炎也 炎者 熱也 故曰火性 炎也

土性

土性 凡土之性 實也 故曰土性 實也 實者 堅也 故曰土性 實也 實者 堅也 故曰土性 實也

金性

金性 凡金之性 剛也 故曰金性 剛也 剛者 硬也 故曰金性 剛也 剛者 硬也 故曰金性 剛也

水性

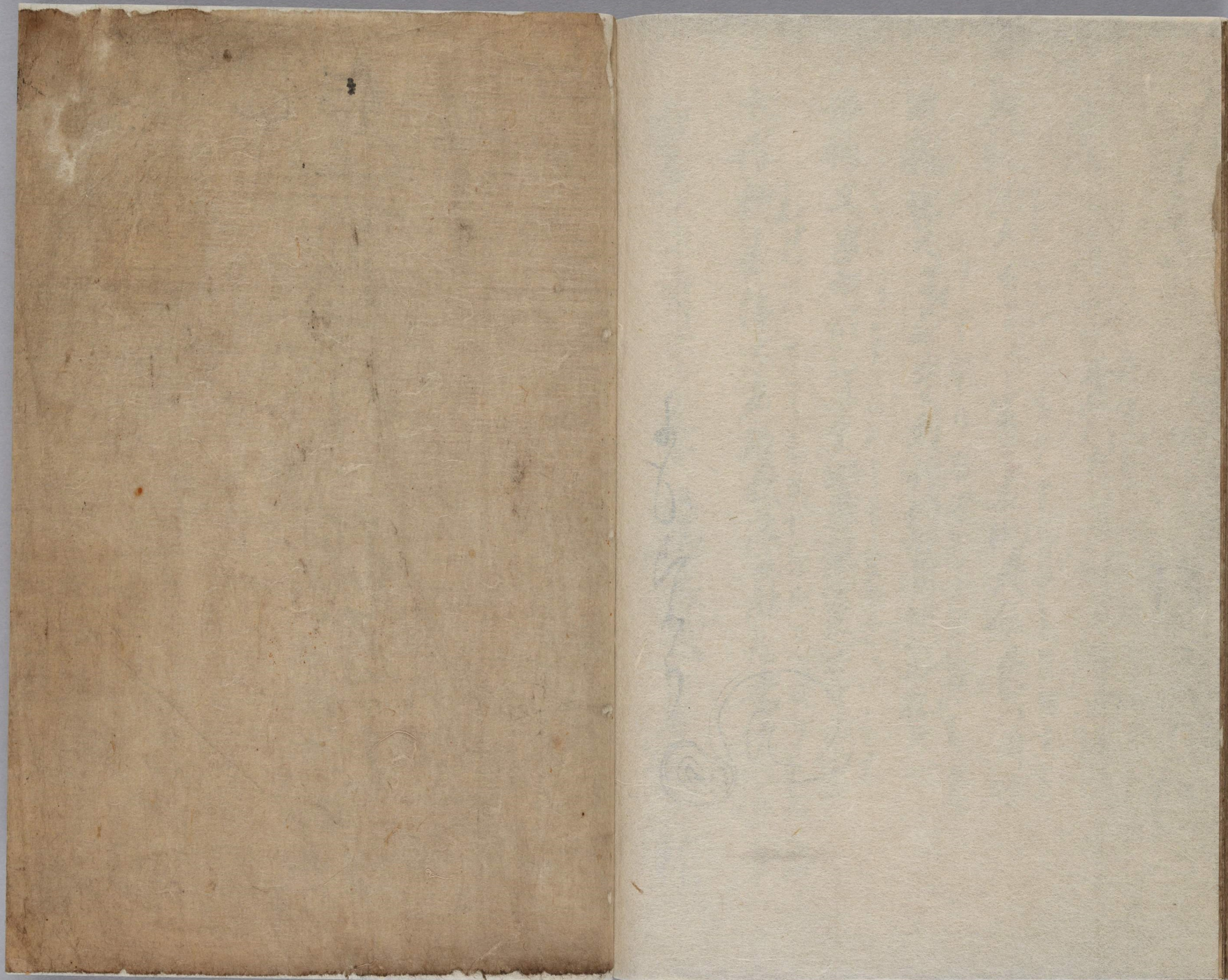
水性 凡水之性 潤也 故曰水性 潤也 潤者 濕也 故曰水性 潤也 潤者 濕也 故曰水性 潤也

安永十年六月書之 八篇十卷成 書之 就

Handwritten signature or name



持立 八之



寫雲集

系

振子謹書